



GOBIERNO REGIONAL AREQUIPA  
GERENCIA REGIONAL DE SALUD  
RED DE SALUD AREQUIPA CAYLLOMA

## BOLETIN EPIDEMIOLÓGICO SEMANAL N.º 47 DEL 20/11/2022 AL 26/11/2022

### CONTENIDO

#### SITUACIÓN DE LAS ENFERMEDADES TRANSMISIBLES NOTIFICACIÓN CONSOLIDADA E IND

Casos IRA's  
Casos Neumonía  
SOB/ASMA  
Casos EDA's

#### TRANSMISIBLES:

Sarampión/ Rubéola  
VIH/SIDA  
Tuberculosis  
COVID 19

#### NO TRANSMISIBLES

Diabetes  
Muerte Perinatal  
Muerte materna  
Chagas  
Accidentes de tránsito

**Dirección Red de Salud  
Arequipa Caylloma**

**Oficina de Planeamiento,  
Presupuesto y Desarrollo  
Institucional-R.S.A.C.**

### OFICINA DE EPIDEMIOLOGÍA

**Lic. María Luz Acillo Orado**

**Lic. Angela Villafuerte Murguía**

### EQUIPO DE APOYO:

**OFICINA DE ESTADISTICA E  
INFORMATICA**

**2022**

## VIGILANCIA EPIDEMIOLÓGICA VIH

La cantidad de nuevos casos de VIH en América Latina se estima que se han incrementado en 21% desde 2010, con aproximadamente 120 000 nuevas personas infectadas en 2019. El Caribe tuvo una reducción del 29% de 2010 a 2019, de 18,000 casos nuevos estimados en 2010 a 13,000 por año.

La epidemia de VIH en la Región afecta de manera desproporcionada a ciertas subpoblaciones (grupos de poblaciones clave), incluidos hombres gays y hombres que tienen relaciones sexuales con otros hombres (HSH), mujeres transgénero y trabajadoras sexuales. En América Latina, estos tres grupos de poblaciones clave representan aproximadamente la mitad de las nuevas infecciones en 2019 y el 37% en el Caribe.

Los servicios de pruebas de detección del VIH constituyen una oportunidad excepcional a las personas con diagnóstico de infección por el VIH hacia el comienzo rápido de un tratamiento que salva vidas y a las personas en mayor riesgo de contraer el virus hacia el acceso inmediato al conjunto eficaz de servicios de prevención recomendados, con el objeto de permanecer libres del virus. Cerca de un cuarto de las personas con infección por el VIH en América Latina y el Caribe desconoce su situación frente al virus y el 20% de las personas con diagnósticos con infección por el VIH no tienen acceso al tratamiento. Los servicios de pruebas son primordiales para lograr las metas de tratamiento “95-95-95” para poner fin a la epidemia de sida para el 2030.

La OPS promueve de manera sinérgica los servicios de pruebas del VIH en el marco de la prevención combinada de la infección por el VIH. Todos los servicios de detección deben estar en consonancia con los principios de las cinco C esenciales de la OMS: consentimiento, confidencialidad, consejo o asesoramiento, correctos resultados de las pruebas y conexión o vinculación con los servicios de prevención, atención y tratamiento.

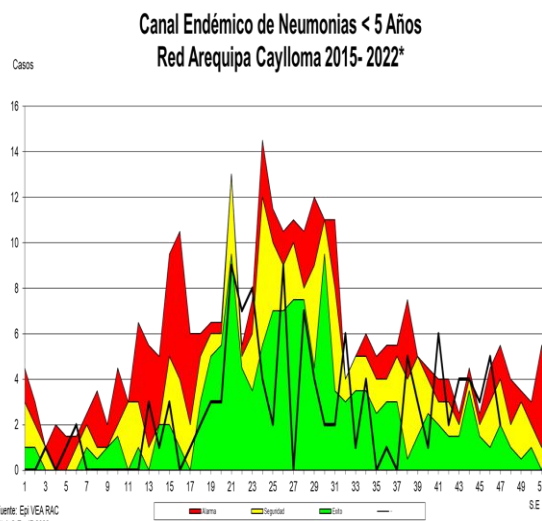
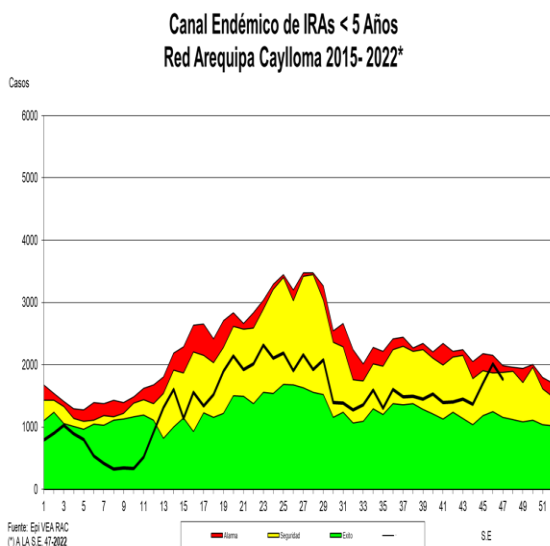
La epidemia del VIH en el país mantiene las características de una epidemia concentrada, por tener una prevalencia en población general menor al 1% y una prevalencia mayor del 5% en poblaciones de elevada prevalencia (en mujeres transgénero y hombres que tienen sexo con hombres). La vía de transmisión predominante es la vía sexual.

La vigilancia epidemiológica del VIH/SIDA, se realiza de acuerdo a lo establecido en la NTS N° 115-MINSA/DGE V.01 “Norma Técnica de Salud para la Vigilancia Epidemiológica en Salud Pública de la Infección por el Virus de la Inmunodeficiencia Humana (VIH) y de las Infecciones de Transmisión Sexual (ITS) en el Perú”.



## TENDENCIA DE LAS ENFERMEDADES BAJO VIGILANCIA EPIDEMIOLÓGICA

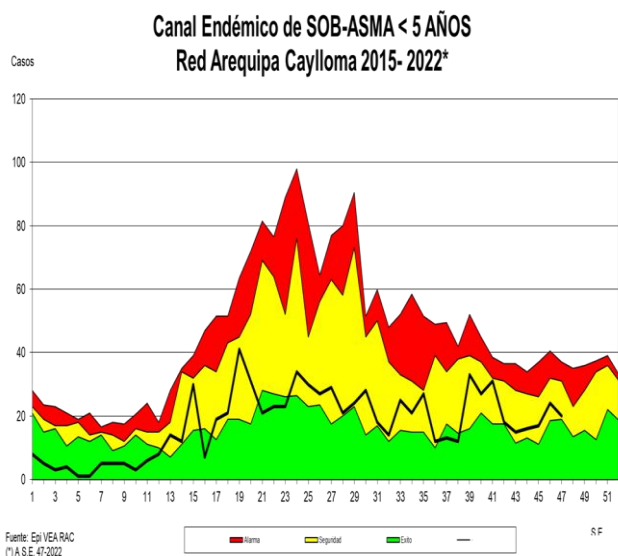
### 1. INFECCION RESPIRATORIA AGUDA (I.R.A.) EN POBLACIÓN MENOR DE 5 AÑOS



En la semana se registraron **(1772)** casos de IRAs, disminuyendo los casos con respecto a la semana anterior en 13.48 %, los distritos con mayor frecuencia de presentación de casos son: Cerro Colorado, Paucarpatá y Hunter. La Tasa de Incidencia es de 673.2 X 1000 menores de 5 años, con un total de **(65918)** casos acumulados hasta la semana 47. Se observa incremento de casos en 13.1 % en relación al promedio de los últimos 7 años. Según el canal endémico, nos encontramos en **zona de seguridad**.

#### NEUMONÍA EN POBLACIÓN MENORES DE 5 AÑOS

En la presente semana se notificó **(02)** casos, la notificación en relación a la semana anterior disminuyó en un 150%, con respecto a los 7 últimos años se observa disminución de casos del **80 %**. Tenemos acumulados **(121)** casos hasta la semana 47 que hace una incidencia de 1.2 x mil niños. Nos encontramos en **zona de éxito**.

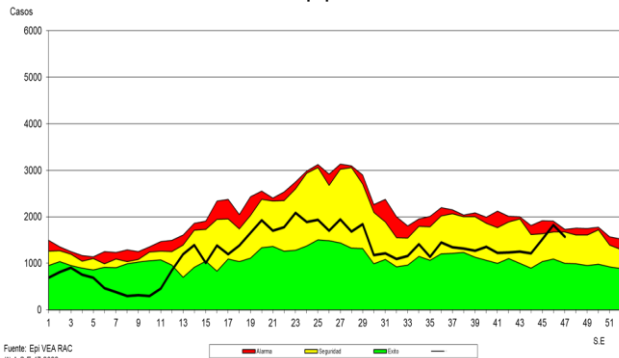


#### SOBA EN MENORES DE 5 AÑOS

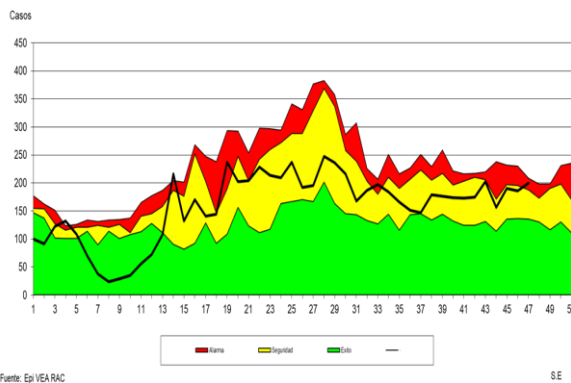
En la presente semana se notificó **(19)** casos, se observa que los casos disminuyeron en un 20.8% en relación a la semana anterior, teniendo un acumulado de **(831)** casos hasta la semana 47. La tasa de incidencia es de 8.4 por mil niños menores de 5 años. En relación a los últimos 7 años se observa disminución de 50 % de casos. Nos encontramos en **zona de seguridad** según se observa en el canal endémico.

**PERFIL EPIDEMIOLOGICO IRAS Y NEUMONIAS, POR PROVINCIAS, EN POBLACIÓN MENOR DE 5 AÑOS**

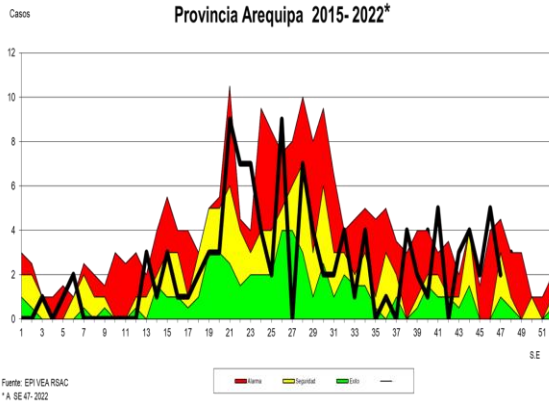
**Canal Endémico de IRAs < 5 Años  
Provincia Arequipa 2015- 2022\***



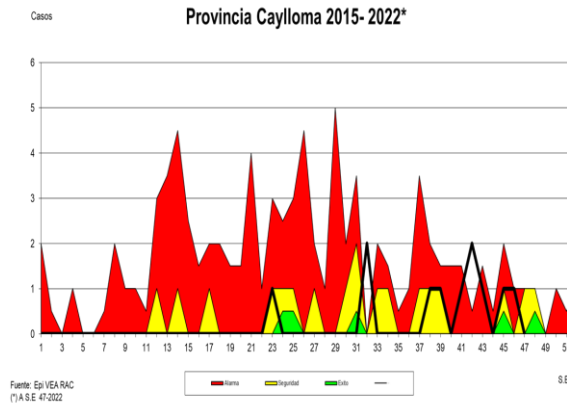
**Canal Endémico de IRAs < 5 Años  
Provincia Caylloma 2015- 2022\***



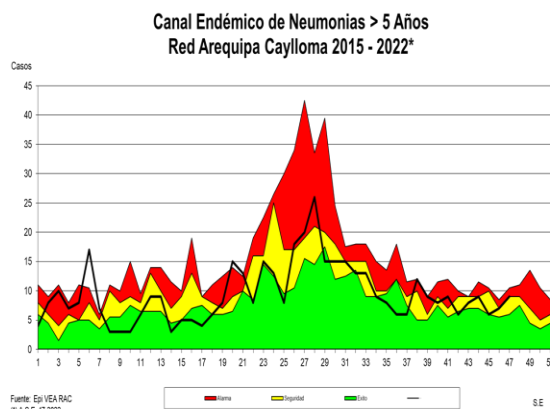
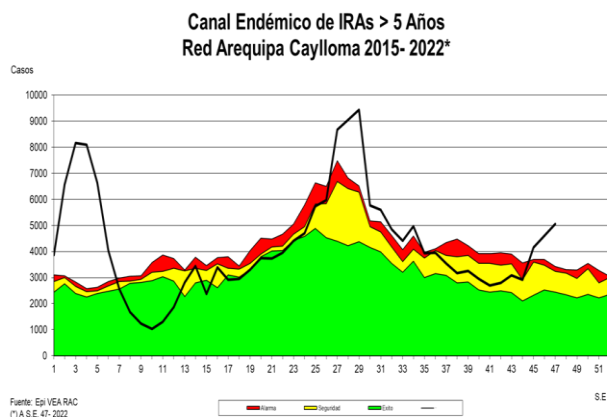
**Canal Endémico de Neumonias < 5 Años  
Provincia Arequipa 2015- 2022\***



**Canal Endémico de Neumonias < 5 Años  
Provincia Caylloma 2015- 2022\***



## INFECCIÓN RESPIRATORIA AGUDA (I.R.A.) EN POBLACIÓN MAYOR DE 5 AÑOS



Se notificaron **(5047)** casos de IRAs en mayores de 5 años, se observa incremento en 9.0 % en relación a la S.E. anterior; los distritos con mayor número de casos son: Paucarpata, Cerro Colorado y Cayma, siendo la tasa de incidencia de 172.7 por mil mayores de cinco años con un total de **(199279)** casos hasta la semana 47; se observa incremento de casos 43.0 % con respecto a los 7 últimos años. Nos encontramos en **zona de alarma** en el canal endémico.

### NEUMONIA EN POBLACIÓN MAYOR DE 5 AÑOS

En la presente semana se notificaron **(09)** casos incrementaron en un 22.2% en relación a la semana anterior. Comparando la semana actual con el promedio semanal de siete años anteriores se observa 7.9 % de incremento. Los casos acumulados **(444)** hasta la semana 47 que hacen una tasa de Incidencia Acumulada de **0.38** por mil mayores de 5 años. Nos encontramos en **zona de alarma**.

### Recomendaciones:

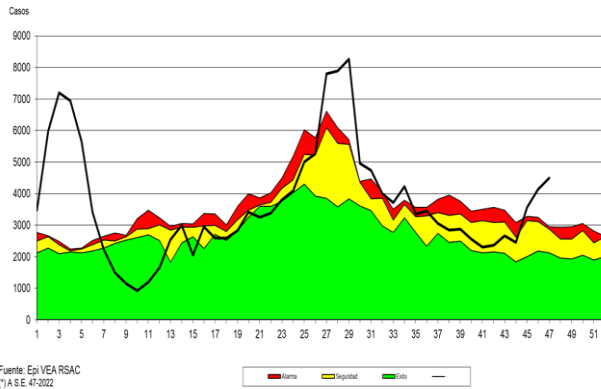
Realizar promoción de la salud en medidas y cuidados en procesos respiratorios para prevención de complicaciones como la neumonía por encontrarnos en zona de alarma en IRAs.

Debemos continuar realizando investigación epidemiológica de pacientes respiratorios para **diagnostico diferenciado** con COVID 19 frente al incremento de casos a nivel nacional y búsqueda de Influenza u otros virus respiratorios teniendo en cuenta la alerta epidemiológica N° 28 .

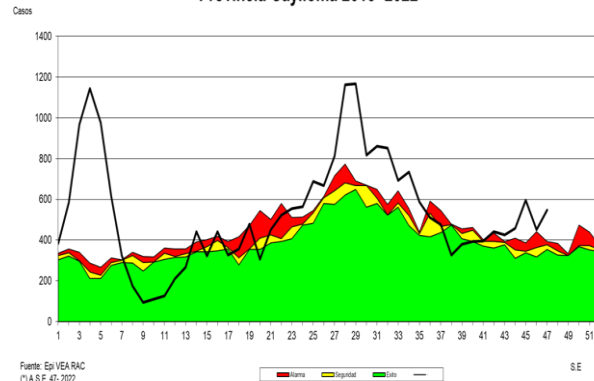
Mantenernos alertas frente al incremento de infecciones respiratorias agudas en grupo mayor de 5 años.

**PERFIL EPIDEMIOLOGICO IRAS Y NEUMONIAS, POR PROVINCIAS, EN POBLACIÓN MAYOR DE 5 AÑOS.**

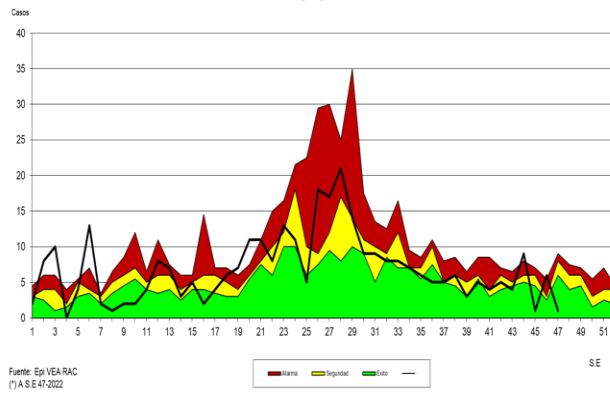
**Canal Endémico de IRAs > 5 Años  
Provincia Arequipa 2015- 2022\***



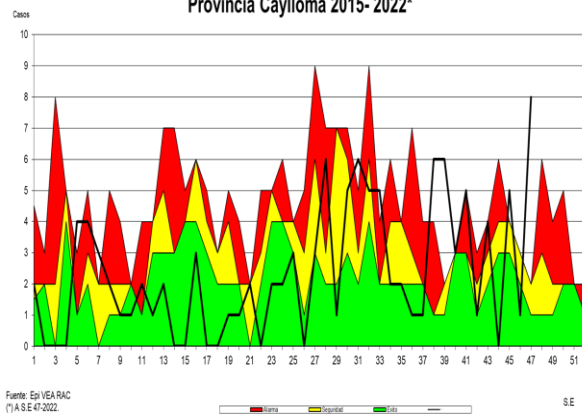
**Canal Endémico de IRAs > 5 Años  
Provincia Caylloma 2015- 2022\***



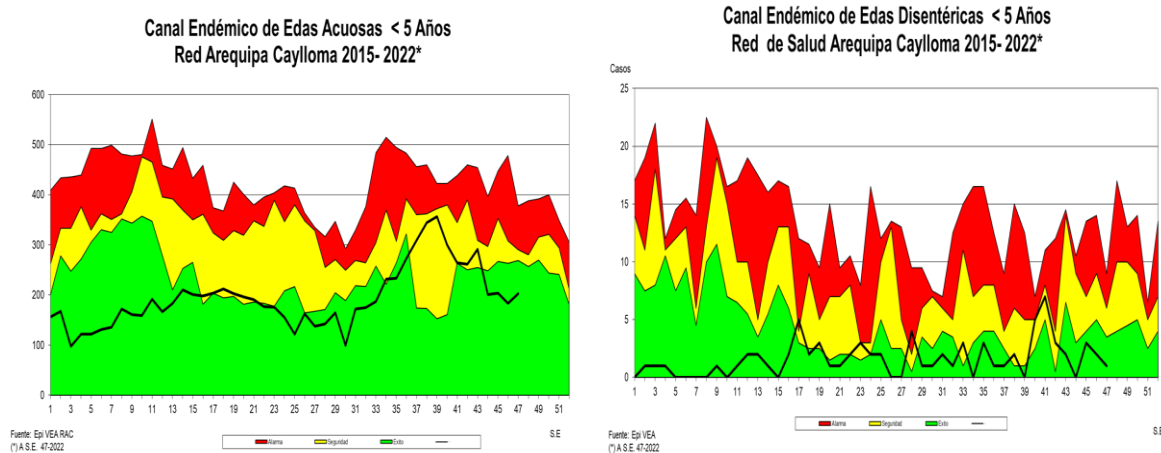
**Canal Endémico de Neumonias > 5 Años  
Provincia Arequipa 2015- 2022\***



**Canal Endémico de Neumonias > 5 Años  
Provincia Caylloma 2015- 2022\***



## 2. ENFERMEDAD DIARREICA AGUDA (E.D.A.) ACUOSA EN POBLACIÓN MENOR DE 5 AÑOS



En la presente semana se notificaron **(203)** casos, se observa incremento de casos en relación a la semana anterior en un 9.8%. Los distritos con mayor número de casos en la presente S.E. son: Cayma, Paucarpata y Hunter. La Tasa de incidencia es de **92.9** X 1,000 menores de cinco años, con **(9105)** casos notificados hasta la semana 47. La presente semana en relación con el promedio semanal de los últimos siete años muestra disminución de casos 60.2%. Nos encontramos en **zona de éxito**.

### ENFERMEDAD DIARREICA AGUDA DISENTERICA EN POBLACION MENOR DE 5 AÑOS

En la presente semana se notificó **(01)** casos, en relación a la semana anterior disminuyó en un 100%. Se tiene una incidencia de 0.8 por mil niños menores de 5 años Teniendo un acumulado de **(76)** casos notificados hasta la semana 47. Con respecto al promedio de los siete años anteriores se observa disminución de casos 360 %. Nos encontramos en zona de **éxito**.

#### Recomendaciones

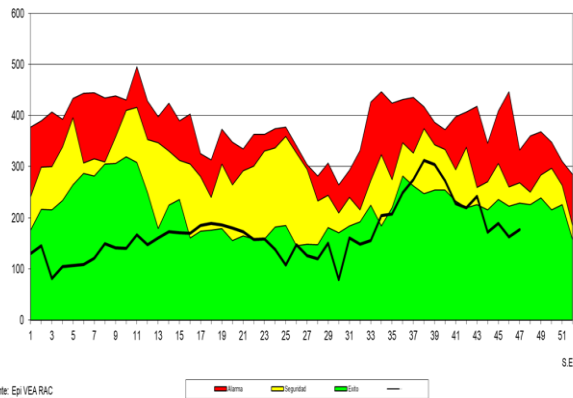
Monitoreo y control de agua de consumo humano de los puntos establecidos para asegurar la calidad de agua sobre todo en los distritos de mayor incidencia de EDAs.

Actividades preventivo promocional en los distritos de mayor incidencia.

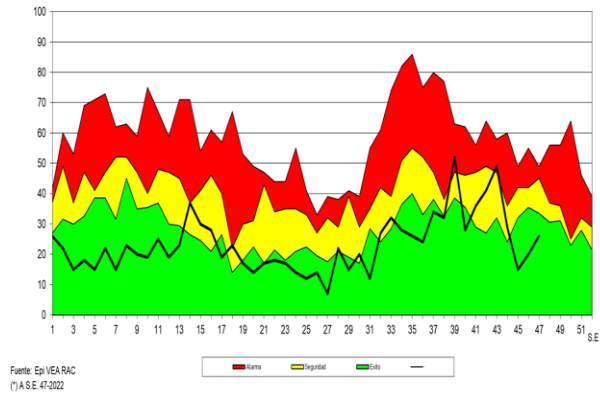
Búsqueda de brotes por ETAS en caso de presentar casos elevados según perfil epidemiológico.

## PERFIL EPIDEMIOLOGICO EDAS ACUOSAS, POR PROVINCIAS, EN POBLACIÓN MENOR Y MAYOR DE 5 AÑOS

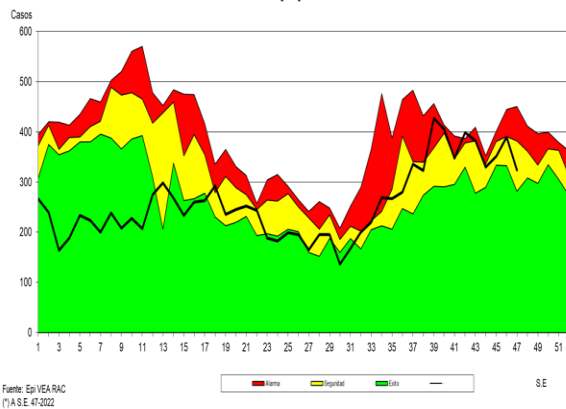
Canal Endémico de Edas Acuosas < 5 Años  
Provincia Arequipa 2015-2022\*



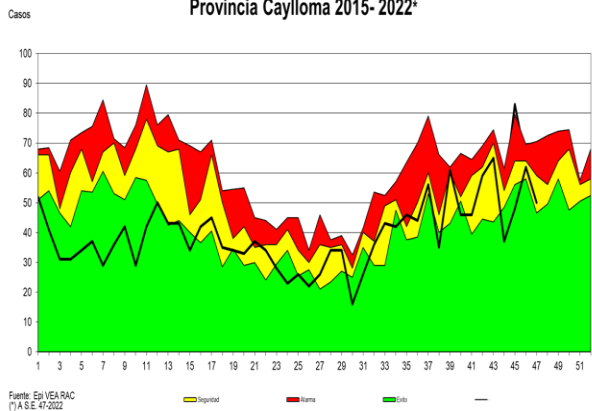
Canal Endémico de Edas Acuosas < 5 Años  
Provincia Caylloma 2015-2022\*



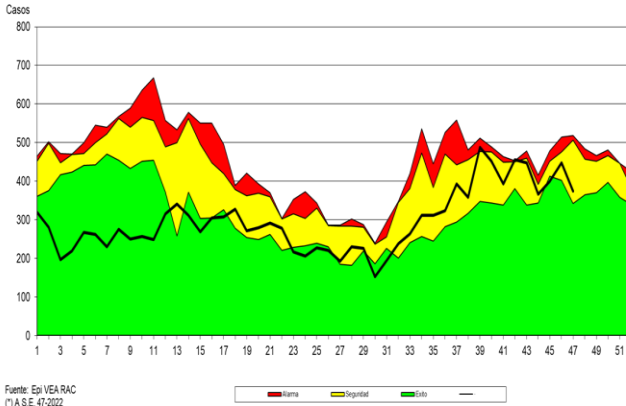
Canal Endémico de Edas Mayores de 5 Años  
Provincia Arequipa 2015-2022\*



Canal Endémico de Edas Mayores de 5 Años  
Provincia Caylloma 2015-2022\*



**Canal Endémico de Edas Mayores de 5 Años  
Red Arequipa Caylloma 2015- 2022\***



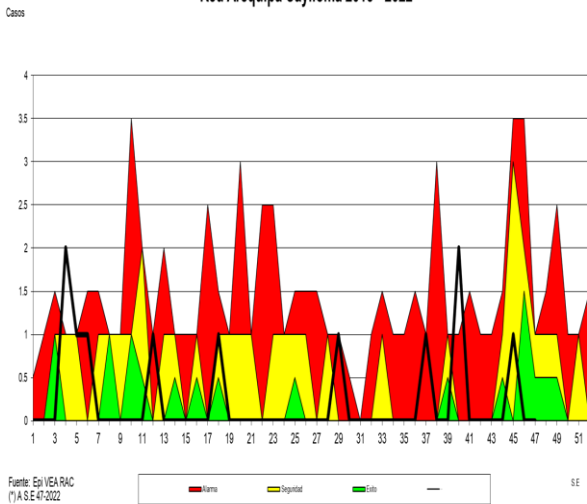
Fuente: Epi VEA RAC  
(\*) A.S.E. 47-2022

canal endémico.

**ENFERMEDAD DIARREICA (EDA.) ACUOSA Y  
DISENTERICA EN POBLACIÓN > DE 5 AÑOS**

Se notificaron **(374)** casos, se observa que la notificación de casos disminuyó en 19.7 % en relación a la semana anterior. Los distritos con mayor número de casos en la presente S.E. fueron: Cayma, Cerro Colorado y Mariano Melgar. Comparando la semana actual con el promedio semanal de 7 años anteriores, se observa disminución de casos 16.9 %. Con una tasa de incidencia de 12.1 por mil mayores de cinco años, con **(13983)** casos acumulados hasta la semana 47. Encontrándonos en **zona de seguridad** según el

**Canal Endémico notificación de casos sospechosos de Sarampión-Rubéola  
Red Arequipa Caylloma 2015 - 2022\***

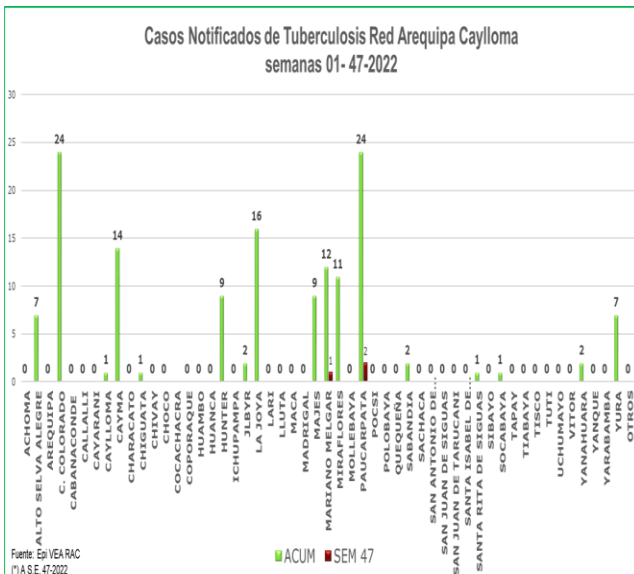


Fuente: Epi VEA RAC  
(\*) A.S.E. 47-2022

**3. VIGILANCIA DE SARAPIÓN RUBEOLA**

En la presente semana se notificaron **(00)** casos sospechosos de Sarampión. Total **(10)** casos sospechosos Sarampión-Rubéola notificados hasta la semana 47, los mismos que fueron descartados.

**Casos Notificados de Tuberculosis Red Arequipa Caylloma  
semanas 01- 47-2022**



Fuente: Epi VEA RAC  
(\*) A.S.E. 47-2022

**4. VIGILANCIA EPIDEMIOLOGICA DE  
TRASMISIBLES**

**TUBERCULOSIS**

En la semana se tienen notificados **(03)** casos de tuberculosis. Se tiene un acumulado de **(143)** casos hasta la semana 47, de los cuales los distritos de mayor notificación: Cerro Colorado, Paucarpata.

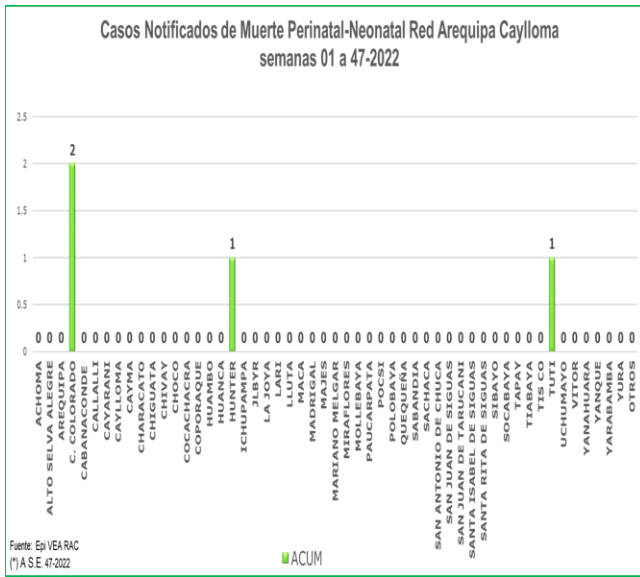
**Recomendaciones**

Realizar identificación temprana de casos a través de la búsqueda activa de casos en atenciones.

Seguimiento de casos y contactos.

Promoción de la salud en medidas preventivas.





## 5. MATERNO PERINATAL

Semana 47 Notificación **NEGATIVA**.

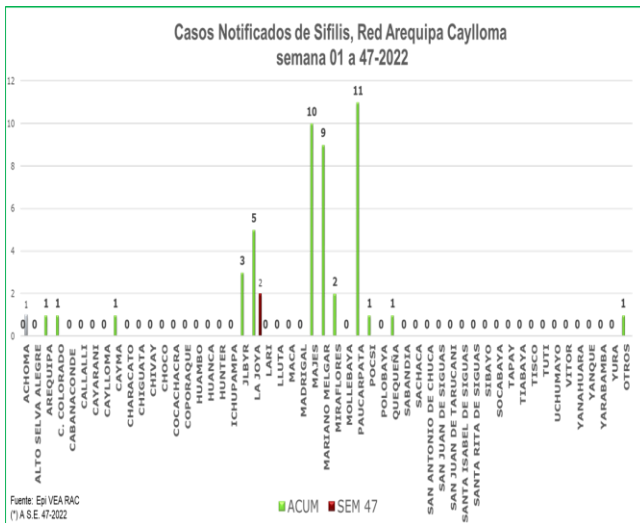
Se tiene **(03)** casos acumulados de Muerte Perinatal. 01 muerte neonatal.

Fortalecer la atención de la gestante sea en la captación temprana como en los controles oportunos.

**MORTALIDAD MATERNA:** notificación **NEGATIVA**

### Recomendaciones

Promoción del control prenatal en la comunidad. Seguimiento y control de neonatos de riesgo.



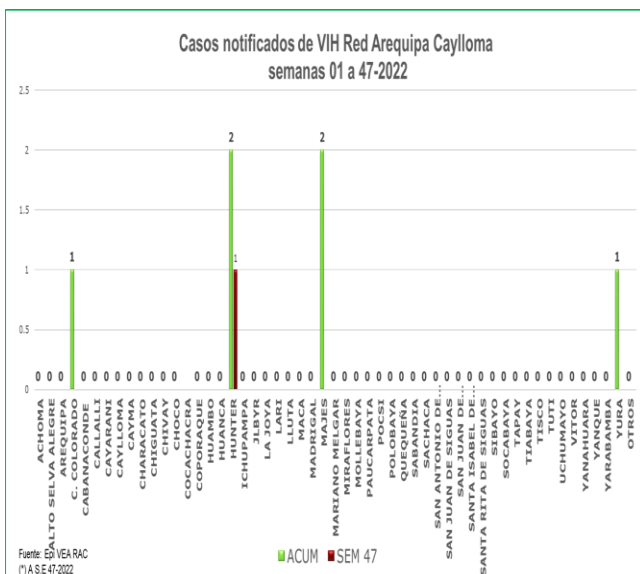
## 6. VIGILANCIA DE ITS-VIH

### SIFILIS

En la semana epidemiológica 47 Notificación **02**

Se tiene acumulado **(46)** casos notificados.

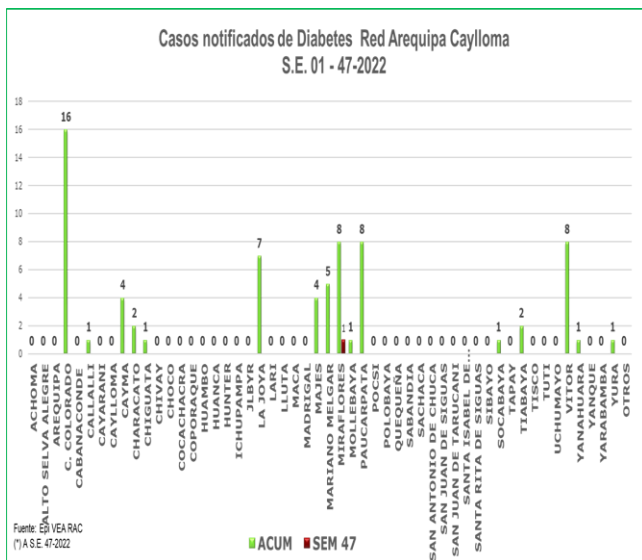
**Recomendaciones:** Sensibilizar a la población sobre el tema de ITS (sífilis) por el riesgo de sífilis congénita.



### VIH

En la semana 47 notificación **01 caso**.

Se tiene acumulado en la notificación **(07)** casos hasta la semana 47.



## VIGILANCIA DE NO TRASMISIBLES DE SALUD PUBLICA

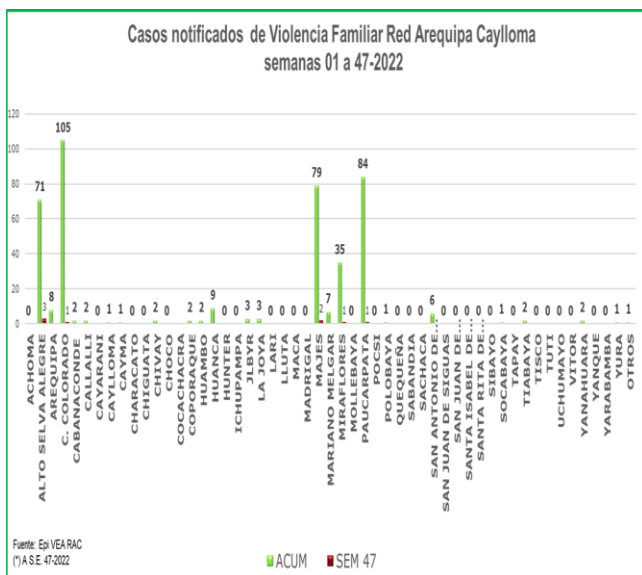
### 7. DIABETES

En la semana 47 se notificaron **(01)** casos. Se tiene acumulado **(70)** casos notificados, teniendo el mayor número en los distritos de Cerro Colorado y Paucarpata.

#### Recomendación

#### Notificación de casos prevalentes

Promoción en estilos saludables de vida

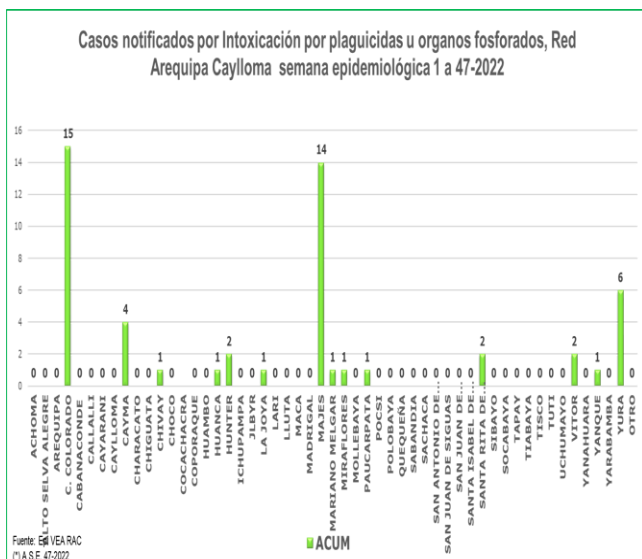


### 8. VIOLENCIA FAMILIAR

En la Semana 47 se tiene notificados (08) casos por Violencia familiar Teniendo un acumulado de **(430)** notificaciones. Se tiene la mayor cantidad de casos notificados de los distritos de Paucarpata, Majes y Cerro Colorado.

#### Recomendación

Acciones de promoción de la salud en salud mental en prevención de la violencia familiar.



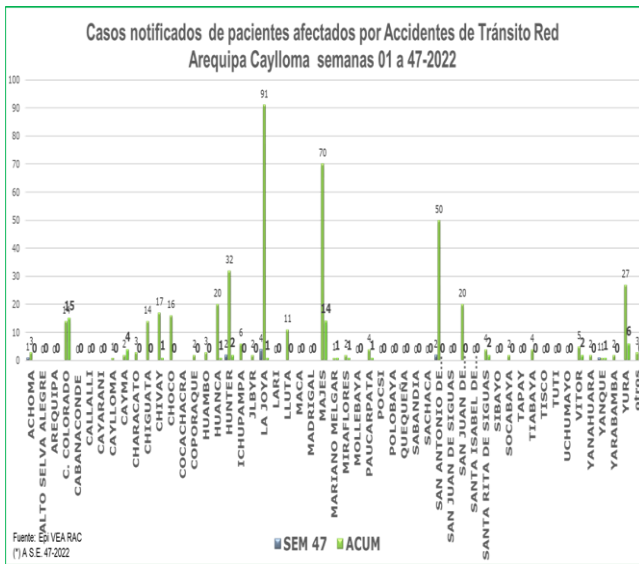
### INTOXICACION POR PLAGUICIDAS

En la semana 47 notificación **(00)** casos. Se tiene acumulados **(52)** casos. Los distritos de mayor notificación son Majes y Cerro Colorado.

#### Recomendaciones

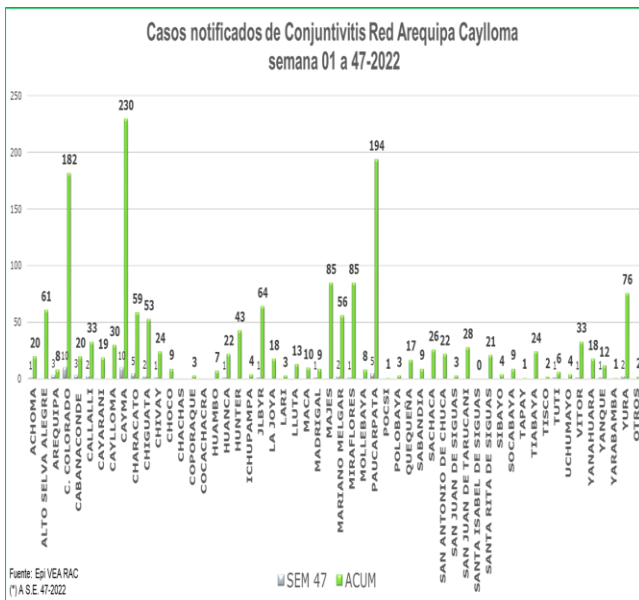
Se debe analizar el problema para dar orientación a los fumigadores para prevenir intoxicaciones ocupacionales.

En el caso de las intoxicaciones provocadas se debe trabajar la parte preventiva con Salud Mental.



## 9. ACCIDENTES DE TRANSITO

En la semana 47 se notificaron **(10)** casos. Teniendo un acumulado de **(434)** casos notificados por accidentes de tránsito. Los distritos que notifican mayor número de caso son La joya, San Antonio de Chuca y Pedregal.



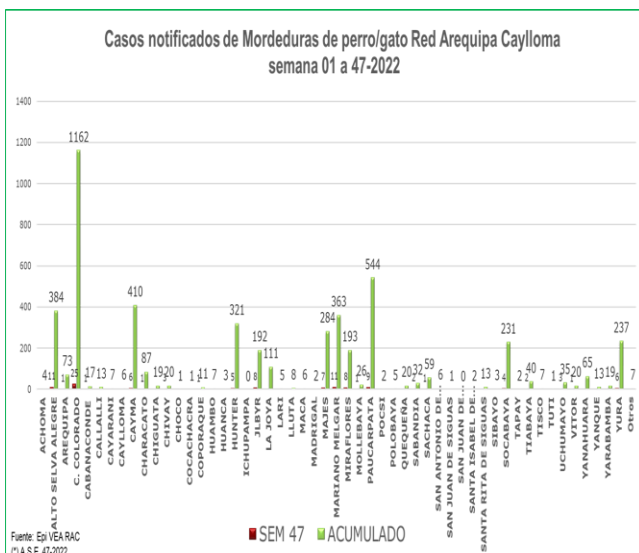
## VIGILANCIA DE INTERES REGIONAL

### 10. CONJUNTIVITIS

En la presente semana se notificaron **(53)** casos de conjuntivitis. Teniendo un acumulado de **(1702)** casos hasta la semana 47, siendo los distritos de Cayma, Cerro Colorado y Paucarpata con mayor cantidad de casos notificados.

#### Recomendaciones:

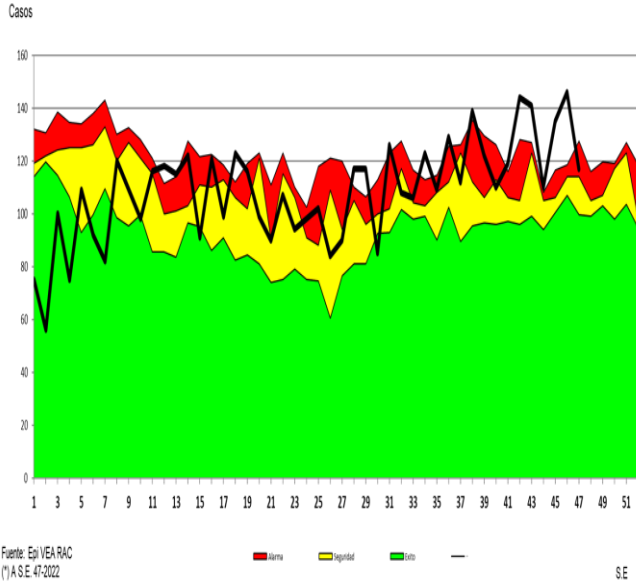
IEC en Medidas preventivas en el cuidado de los ojos.



### 11. CASOS DE MORDEDURA DE PERROS

En la semana 47 se tiene notificados **(117)** casos de personas mordidas por perro o gato, teniendo un acumulado de **(5100)** casos de personas mordidas donde los distritos que notificaron mayor cantidad de casos son: Cerro Colorado, Paucarpata. Con el antecedente de rabia canina en la provincia se recomienda continuar con la vigilancia de personas

### Canal Endémico de Mordedura de Perro Red Arequipa Caylloma 2015 2022\*



mordidas que completen esquemas de vacunación y seguimientos respectivos.

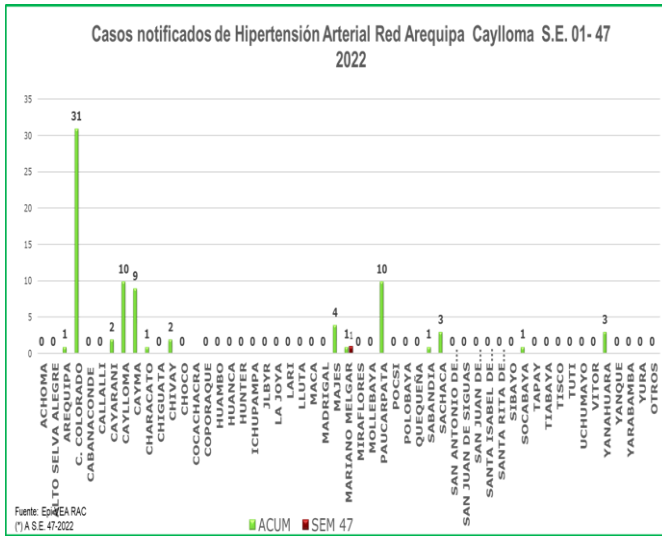
En relación a la semana epidemiológica anterior se observa disminución de notificación de casos 24.7 %. Comparando la semana actual con el promedio semanal de 7 años anteriores, se observa incremento de casos 3.17 %. Encontrándonos en el canal endémico en zona de **alarma**.

En el presente año se tiene identificado casos de rabia canina (**43** casos) hasta la semana epidemiológica 47.

En cuanto a la prevención y control de rabia canina se debe fortalecer la vacunación canina en todos los distritos teniendo en cuenta el riesgo que implica para la salud de las personas se debe vacunar al 100 % de la población canina de nuestra jurisdicción; así misma promoción de la salud en cuanto a la tenencia responsable de perros.

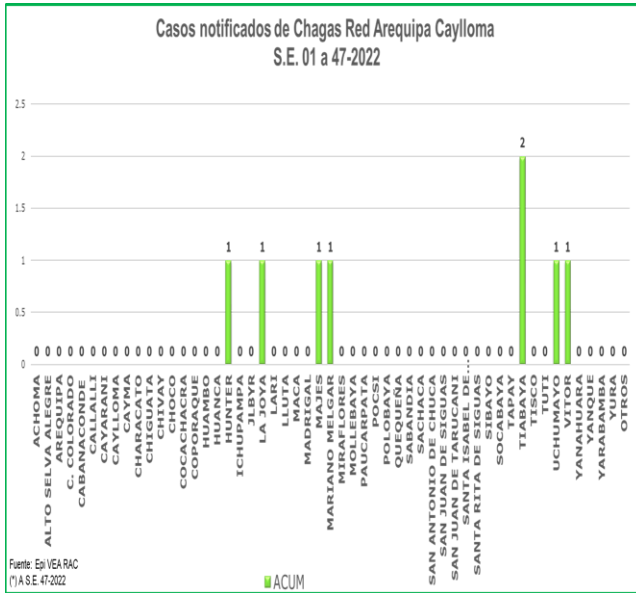
Seguimiento y vacunación de las personas mordidas

según el requerimiento médico con vacuna antirrábica y/o suero según corresponda.



## 12. HIPERTENSIÓN ARTERIAL

Se tiene notificación (**01**) casos de Hipertensión Arterial. Acumulado (**79**) casos hasta la semana 47.



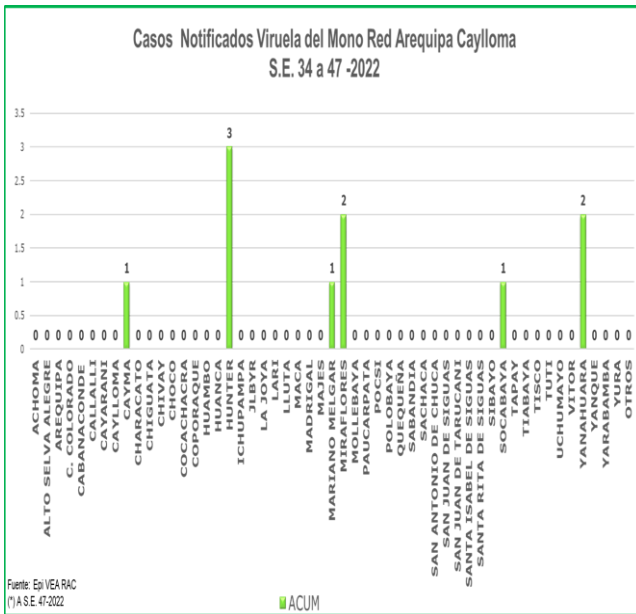
### CHAGAS

En la semana 47 notificación **Negativa**.

Se tiene acumulado **(08)** casos notificados hasta la presente semana.

#### Recomendaciones:

Búsqueda activa del Triatomino en viviendas de los distritos donde se han notificado casos, por los antecedentes de la presencia de Chagas en la provincia.



### 13. VIRUELA DEL MONO

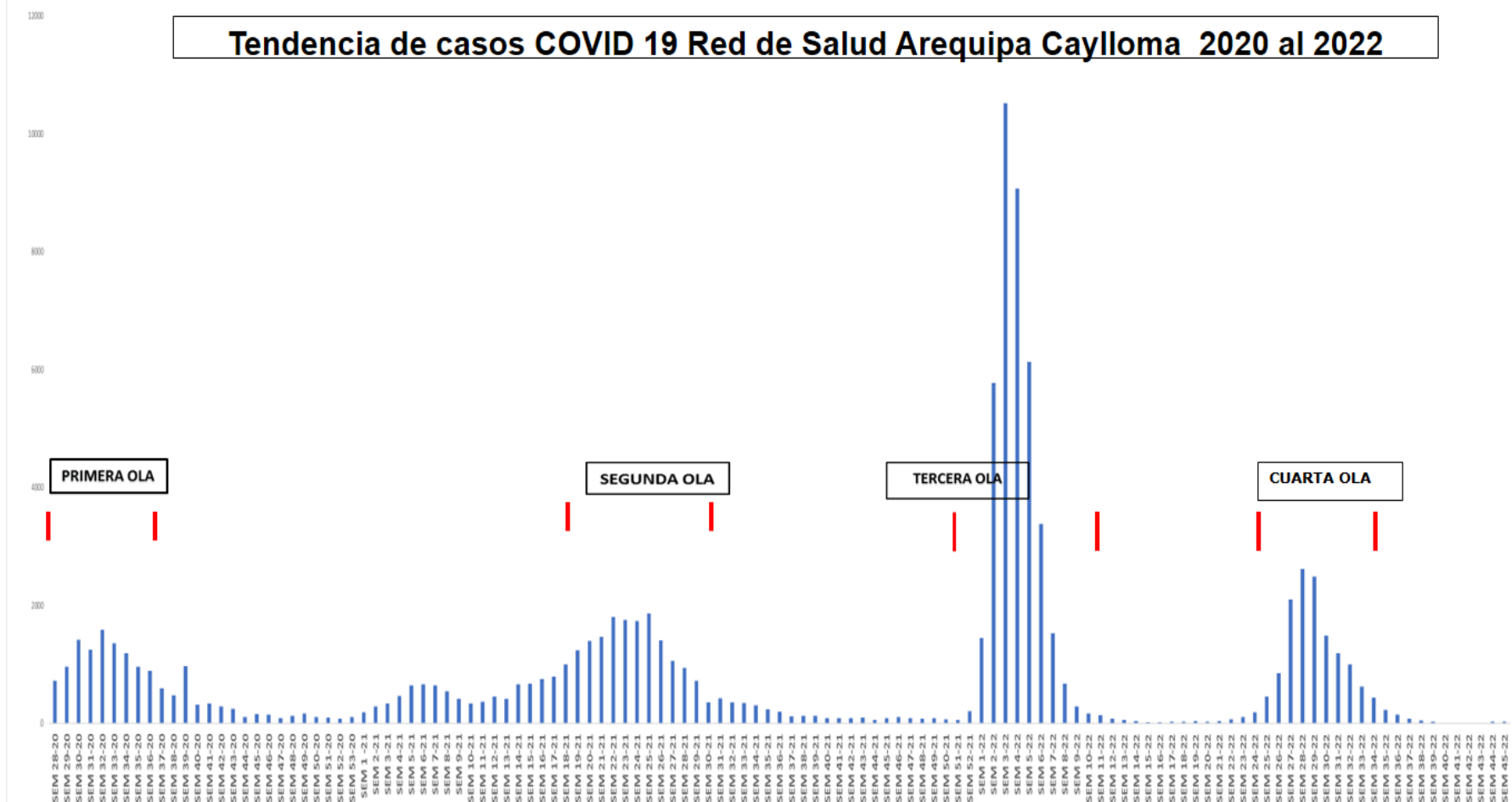
En la semana 47 se notificó **(00)** casos positivos de viruela del mono acumulado **(10)**.

Así mismo se atendieron referidos de hospitales y de llamadas del 113 a los cuales se les realizó cerco epidemiológico y seguimiento por las Micro redes.

Los establecimientos realizan búsqueda activa de casos.

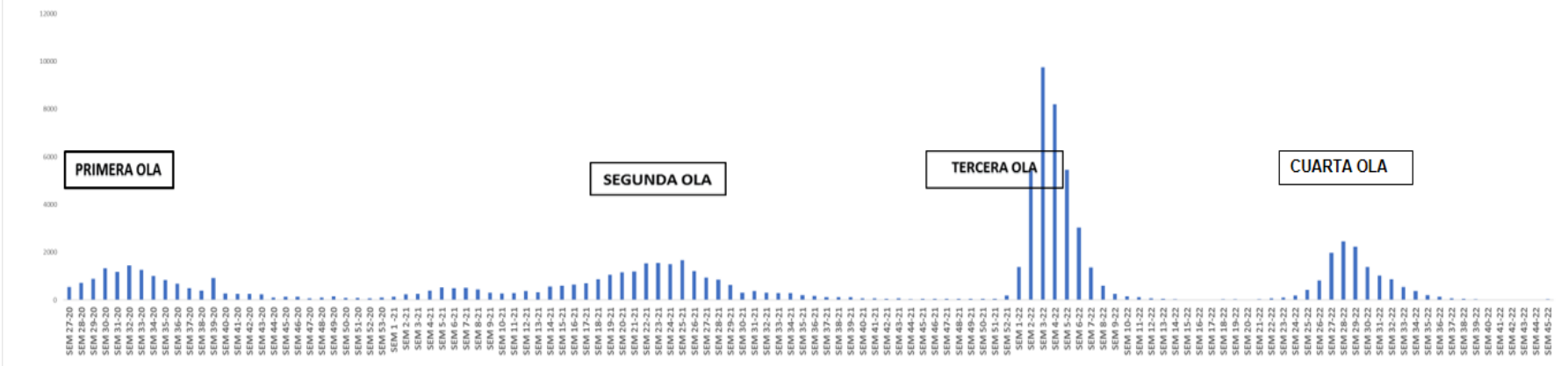
**16. COVID 19**

## Tendencia de casos COVID 19 Red de Salud Arequipa Caylloma 2020 al 2022

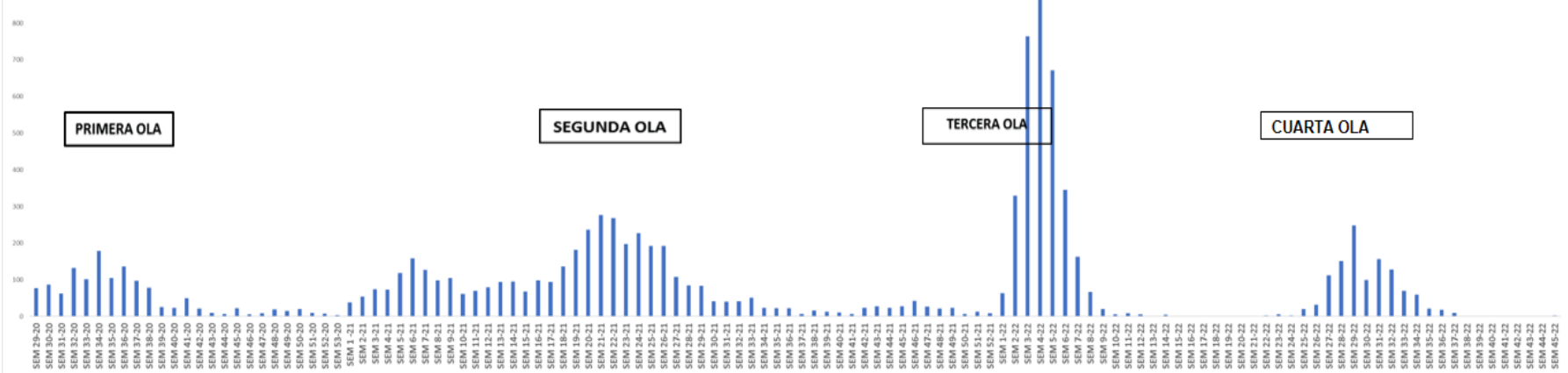


Se registran **(53659)** casos notificados de COVID- 19 en la Red de Salud Arequipa Caylloma hasta la SE 47 del presente año; se evidencia un pico durante la pandemia del año 2020 en la SE 30 hasta la SE 33 ; el año 2021 desde la SE 22 a la SE 25; registrandose **(10504)** casos durante la SE 3 del año 2022, que es el pico mas alto de las semanas epidemiológicas del 2022, en la semana 47 se notificaron **(124)** casos en relación a la semana 46 (90), se observa esta tendencia a incrementar en los establecimientos de la Red de la provincia de Arequipa Caylloma.

**Tendencia de casos confirmados COVID 19 Provincia Arequipa 2020-2022**



**Tendencia de casos confirmados COVID 19 Provincia Caylloma 2020-2022**



La notificación de casos de los establecimientos de la provincia Arequipa se notificaron (122) casos por las diferentes microredes y en la Provincia de Caylloma (02) casos.





## CASOS CONFIRMADOS COVID-19 POR DISTRITOS – PROVINCIA AREQUIPA S.E. 01 – S.E. 47 - 2022 (HASTA EL 26/11/2022)



DISTRITOS	S01	S02	S03	S04	S05	S06	S07	S08	S09	S10	S11	S12	S13	S14	S15	S16	S17	S18	S19	S20	S21	S22	S23	S24	S25	S26	S27	S28	S29	S30	S31	S32	S33	S34	S35	S36	S37	S38	S39	S40	S41	S42	S43	S44	S45	S46	S47	TOTAL	
PAUCARPATA	214	1002	1512	1406	880	463	186	77	57	15	22	6	2	1	4	5	6	7	8	6	7	9	7	27	47	96	219	288	276	193	100	89	76	62	32	16	8	6	2	1	2	1	5	4	7	9	15	7483	
CERRO COLORADO	154	687	1270	1150	928	511	230	107	31	17	15	19	38	20	2	4	4	17	10	3	14	11	28	27	47	88	146	324	301	235	147	145	89	48	34	18	5	4	4	1	0	1	1	3	2	7	4	6951	
CAYMA	91	487	1001	953	542	272	115	57	28	8	15	2	4	0	0	2	3	0	1	1	5	10	9	11	35	79	151	240	229	138	111	84	47	29	20	16	4	3	4	1	0	0	0	3	6	12	12	4841	
MARIANO MELGAR	174	499	663	640	402	189	113	41	12	18	11	3	6	4	0	0	2	2	1	2	2	5	9	25	45	77	170	185	195	99	88	54	41	42	25	12	2	4	3	1	0	0	1	1	9	7	19	3903	
BUSTAMANTE Y RIVERO	125	215	757	495	421	220	85	39	22	6	10	13	0	2	0	1	2	0	1	4	3	9	2	24	69	110	201	230	187	67	67	61	31	23	14	14	5	5	1	0	0	0	1	3	1	8	0	3554	
SOCABAYA	125	391	695	540	284	181	89	36	20	8	1	2	2	0	3	1	0	0	1	0	1	1	8	18	26	68	152	204	133	102	78	60	38	34	10	4	6	2	2	0	1	0	1	2	2	1	3	3336	
AL TO SELVA ALEGRE	73	366	621	515	376	253	81	35	10	21	9	6	2	3	2	0	2	4	1	0	0	3	3	8	28	34	123	178	179	109	63	64	29	14	9	7	10	4	4	2	0	0	0	2	4	6	7	3270	
MIRAFLORES	88	328	542	449	298	155	98	50	18	11	8	0	2	1	1	1	1	0	1	4	2	1	4	11	39	40	128	177	170	100	94	56	58	28	11	8	5	3	2	0	0	1	1	6	8	19	3028		
LA JOYA	28	220	422	401	281	190	64	20	5	2	3	1	0	0	0	0	2	0	1	0	0	2	2	0	4	8	45	58	39	43	41	38	21	10	15	2	3	3	1	0	0	0	0	0	1	0	1976		
AREQUIPA	41	255	596	175	145	92	39	24	10	9	11	8	0	2	1	0	1	0	1	0	0	4	4	9	28	46	47	72	69	39	32	34	21	13	7	3	2	1	1	2	1	1	0	3	4	14	1871		
JACOBO HUNTER	79	49	201	210	154	107	66	26	5	6	2	0	0	1	0	0	1	0	0	1	0	3	5	5	14	44	82	117	157	53	65	51	33	18	9	4	7	4	0	2	3	1	3	2	2	21	11	1624	
YANAHUARA	47	192	98	113	81	49	15	9	4	13	5	0	1	1	2	0	0	0	2	0	3	4	11	11	37	62	102	104	80	66	35	26	11	12	10	5	3	2	1	0	0	1	1	3	3	4	14	1243	
CHARACATO	17	82	208	160	87	50	8	1	3	1	0	1	0	0	0	0	0	0	2	0	0	0	0	1	3	21	31	50	48	38	25	20	10	2	0	3	0	1	0	0	0	0	0	0	4	0	877		
YURA	17	78	191	179	101	68	37	14	4	6	3	4	0	1	0	0	0	0	0	0	0	0	0	0	0	1	2	9	16	11	14	15	11	8	0	1	4	0	0	0	0	0	0	0	0	1	796		
UCHUMAYO	23	94	177	175	61	29	10	7	8	2	0	0	0	0	0	0	0	0	0	0	0	0	0	0	0	7	41	46	23	16	5	24	8	14	3	6	2	0	0	0	0	0	0	0	0	0	0	782	
SACHACA	23	170	108	97	51	30	26	11	9	2	1	1	0	0	0	0	0	0	2	0	2	4	6	3	10	16	35	56	42	22	7	7	6	1	3	0	4	0	1	0	0	0	0	0	1	1	1	759	
TIBAYA	26	103	181	126	83	26	17	14	2	5	7	2	0	0	0	0	1	0	0	0	0	0	0	0	0	8	19	15	15	11	4	7	3	1	1	2	0	4	2	1	1	0	0	0	0	0	0	1	688
SANTA RITA DE SIGUAS	3	32	118	143	80	45	24	8	1	0	0	0	0	0	0	0	0	1	0	0	0	0	0	0	3	17	25	15	1	7	7	2	8	1	1	0	0	0	0	0	0	0	0	0	0	0	0	542	
VITOR	4	54	112	82	46	31	13	7	2	3	2	0	0	0	0	0	0	0	0	0	0	0	0	3	0	0	11	16	20	10	13	7	5	3	0	0	0	0	0	0	1	0	0	0	0	0	0	445	
CHIGUATA	11	44	62	41	36	26	5	16	4	1	1	0	0	0	1	0	0	0	0	0	0	0	0	0	2	8	17	23	12	6	5	6	4	2	1	3	0	0	1	0	0	0	0	0	0	0	0	338	
SABANDIA	5	21	40	36	20	14	5	2	1	1	0	0	0	0	0	0	0	0	0	0	0	0	0	0	4	11	18	16	4	7	4	4	0	0	0	0	0	0	0	0	0	0	0	0	0	0	0	213	
MOLEBAYA	1	14	37	32	17	10	4	0	0	1	0	0	0	0	0	0	0	0	0	0	0	0	0	0	0	6	7	4	4	4	1	3	3	0	0	3	0	0	0	0	0	0	0	0	0	0	0	151	
OTROS DISTRITOS- PROVINCIAS	7	14	19	19	17	15	8	2	2	3	4	2	0	0	0	0	0	0	0	1	0	0	0	0	0	0	0	5	4	6	6	9	0	2	0	2	0	0	0	0	0	0	1	0	0	1	1	150	
QUEQUEÑA	4	16	30	20	27	3	4	2	1	0	0	1	0	0	0	0	0	0	0	0	0	0	0	0	0	1	1	8	10	1	2	1	2	1	1	0	0	0	0	0	0	0	0	0	0	0	1	0	137
YARABAMBA	8	9	24	21	13	10	4	0	0	0	0	0	0	0	0	0	0	0	0	0	0	0	0	0	0	1	3	2	0	2	0	1	0	0	1	0	0	0	0	0	0	0	0	0	0	0	0	0	99
SAN JUAN DE TARUCANI	0	13	8	7	6	3	0	0	2	0	0	0	0	0	0	0	0	0	0	0	0	0	0	0	0	1	1	1	4	10	3	0	1	0	1	0	0	0	0	0	0	0	0	0	0	0	0	61	
POLOBAYA	0	4	12	3	8	1	4	0	0	0	0	0	0	0	0	0	0	0	0	0	0	0	0	0	0	0	1	0	0	0	0	0	0	0	0	0	0	0	0	0	0	0	0	0	0	0	0	0	33
SAN JUAN DE SIGUAS	1	0	0	1	9	0	0	0	0	0	0	0	0	0	0	0	0	0	0	0	0	0	0	0	0	0	0	0	2	3	1	0	0	0	0	0	0	0	0	0	0	0	0	0	0	0	0	0	17
POCSI	0	1	1	1	0	0	0	0	0	0	0	0	0	0	0	0	0	0	0	0	0	0	0	0	0	0	0	0	0	0	2	1	0	0	0	0	0	0	0	0	0	0	0	0	0	0	0	0	6
SANTA SABEL DE SIGUAS	0	0	0	1	2	1	0	0	0	0	0	0	0	0	0	0	0	0	0	0	0	0	0	0	0	0	0	0	0	0	0	0	0	0	0	0	0	0	0	0	0	0	0	0	0	0	0	0	5
TOTAL	1389	5440	9766	8191	5456	3044	1350	605	261	159	130	71	57	36	16	14	25	31	32	22	39	66	98	183	435	823	1766	2467	2241	1389	1029	869	553	370	208	131	70	46	29	12	8	5	15	28	47	95	122	49179	

\*Al 26 de NOVIEMBRE del 2022, a las 00:00 Horas

Fuente: Notificación individual Microredes R.S.A.C.

Elaborado por: Oficina de Epidemiología de la R.S.A.C.

Los distritos de la Provincia Arequipa que han notificados mayor cantidad de casos hasta la semana 47 son: Paucarpata (**7483**) Cerro Colorado (**6951**) casos, y Cayma (**4841**) casos notificados.



## CASOS CONFIRMADOS COVID-19 POR DISTRITOS - PROVINCIA CAYLLOMA S.E. 01 – 47-2022 (HASTA EL 26/11/2022)

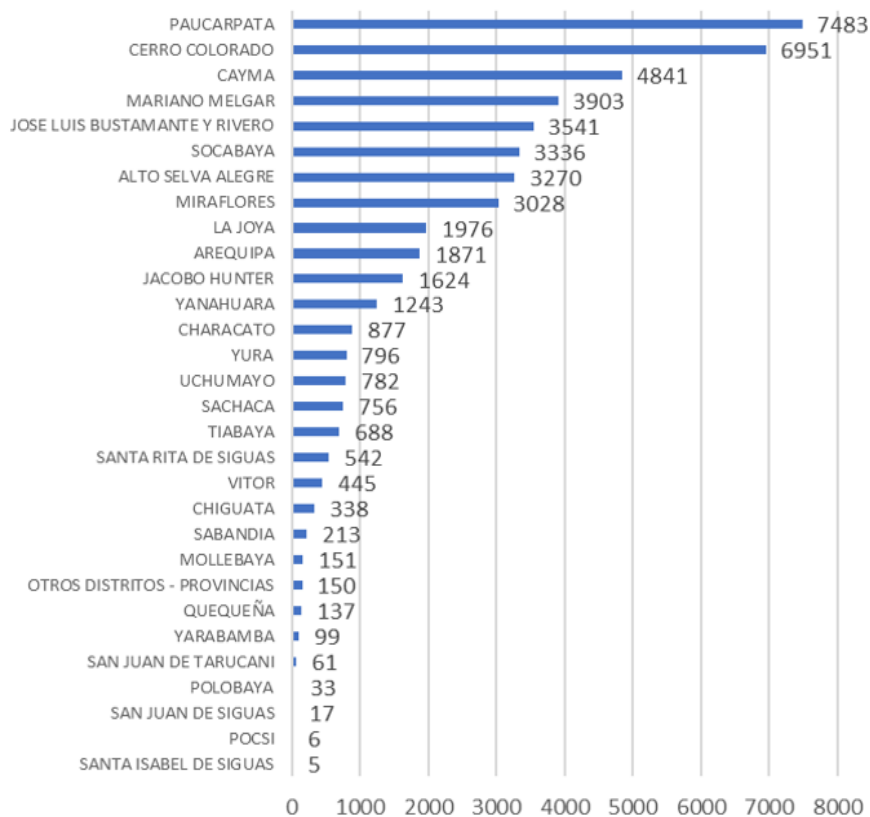


DISTRITOS	S01	S02	S03	S04	S05	S06	S07	S08	S09	S10	S11	S12	S13	S14	S15	S16	S17	S18	S19	S20	S21	S22	S23	S24	S25	S26	S27	S28	S29	S30	S31	S32	S33	S34	S35	S36	S37	S38	S39	S40	S41	S42	S43	S44	S45	S46	S47	TOTAL			
MAJES	34	183	485	508	424	180	101	34	12	3	3	3	1	1	1	0	0	0	0	0	0	0	1	1	5	17	65	59	67	43	75	55	23	16	7	2	5	0	0	1	0	0	0	0	1	0	0	2416			
CHIVAY	9	63	106	151	108	77	27	14	2	1	0	0	0	0	0	0	0	0	0	0	0	1	2	5	1	3	6	5	23	87	12	19	17	9	6	0	1	2	0	0	0	0	0	0	2	0	759				
CALLALLU	1	10	32	30	24	6	8	1	1	1	0	0	0	2	0	0	0	0	0	0	0	0	0	0	9	6	4	17	10	7	10	17	7	10	6	4	1	0	0	0	0	1	0	0	0	1	0	226			
CAYLLOMA	3	28	11	25	24	14	7	2	2	0	1	0	0	2	0	1	0	0	0	0	0	0	0	0	0	0	0	7	3	4	0	20	20	16	9	4	10	1	0	0	0	1	0	0	0	0	0	215			
CABANA CONDE	1	7	12	35	15	5	1	5	0	0	1	0	0	0	0	0	0	0	0	0	0	0	0	0	0	2	5	30	35	9	2	3	1	0	0	0	1	0	0	0	0	0	0	0	0	0	0	170			
LLUTA	0	0	24	15	10	7	10	0	1	0	1	3	0	0	0	0	0	0	0	0	0	0	0	0	0	0	4	4	2	3	2	0	1	2	0	0	0	0	0	0	0	0	0	0	0	0	0	89			
YANQUE	5	6	16	21	10	3	0	0	0	0	0	0	0	0	0	0	0	0	0	0	0	0	0	0	0	0	3	2	3	7	3	1	3	0	0	0	0	0	0	0	0	0	0	0	0	0	0	83			
SIBAYO	3	4	20	20	4	4	1	3	0	0	0	0	0	0	0	0	0	0	0	0	0	0	0	0	1	1	2	1	2	1	2	0	1	0	0	0	0	0	0	0	0	0	0	0	0	0	0	0	70		
MADRIGAL	0	6	14	12	15	0	1	1	0	0	0	0	0	0	0	0	0	0	0	0	0	0	0	0	0	0	0	8	2	8	1	0	0	0	0	0	0	0	0	0	0	0	0	0	0	0	0	0	68		
HUANCA	3	2	24	10	9	6	3	2	0	0	0	0	0	0	0	0	0	0	0	0	0	0	0	0	0	0	0	1	0	0	0	0	0	0	0	0	0	0	0	0	0	0	0	0	0	0	0	0	60		
TISCO	1	3	0	2	2	8	7	2	1	1	0	0	0	0	0	0	0	0	0	0	0	0	0	0	0	0	0	7	1	5	3	6	7	2	1	0	0	0	0	0	0	0	0	0	0	0	0	0	59		
TAPAY	0	0	3	6	7	11	3	1	0	0	0	1	0	0	0	0	0	0	0	0	0	0	0	0	0	0	0	5	8	6	4	0	0	0	0	0	0	0	0	0	0	0	0	0	0	0	0	0	0	55	
HUAMBO	1	4	7	7	0	4	1	0	0	0	0	0	0	0	0	0	0	0	0	0	0	0	0	0	0	0	0	12	2	1	1	2	0	0	0	0	0	0	0	0	0	0	0	0	0	0	0	0	0	42	
TUTI	0	1	7	7	7	4	2	2	0	0	0	0	0	0	0	0	0	0	0	0	0	0	0	0	1	1	1	0	0	1	1	2	2	0	0	0	0	0	0	0	0	0	1	0	0	1	0	0	41		
ACHOMA	0	4	7	8	3	3	1	0	0	0	0	0	0	0	0	0	0	0	0	0	0	0	0	0	0	0	0	1	0	0	0	0	1	0	0	0	0	0	0	0	0	0	0	0	0	0	0	0	0	28	
ICHUPAMPA	0	0	10	3	2	7	2	0	0	0	0	0	0	0	0	0	0	0	0	0	0	0	0	0	0	0	0	0	0	0	0	0	0	0	0	0	0	0	0	0	0	0	0	0	0	0	0	0	0	24	
MACA	0	0	8	3	3	0	0	0	0	0	0	0	0	0	0	0	0	0	0	0	0	0	0	0	0	0	0	2	1	0	1	2	0	0	0	0	0	0	0	0	0	0	0	0	0	0	0	0	0	20	
COPORAQUE	0	2	5	6	4	2	0	0	0	0	0	0	0	0	0	0	0	0	0	0	0	0	0	0	0	0	0	0	0	0	0	0	0	0	0	0	0	0	0	0	0	0	0	0	0	0	0	0	0	19	
SANANTONIO DE CHUCA	0	5	4	0	3	0	0	0	0	0	0	0	0	0	0	0	0	0	0	0	0	0	0	0	0	0	1	3	0	0	0	0	2	0	0	0	0	0	0	0	0	0	0	0	0	0	0	0	0	0	18
LARI	0	1	10	4	0	0	0	0	0	0	0	0	0	0	0	0	0	0	0	0	0	0	0	0	0	0	0	0	0	0	0	1	0	0	0	0	0	0	0	0	0	0	0	0	0	0	0	0	0	16	
CAYARANI																																																		2	2
TOTAL	61	329	805	873	674	341	175	67	19	6	6	7	1	5	1	1	0	0	0	0	0	1	2	6	2	17	32	93	146	244	93	156	128	70	59	21	18	10	0	0	1	1	1	0	0	2	3	2	4480		

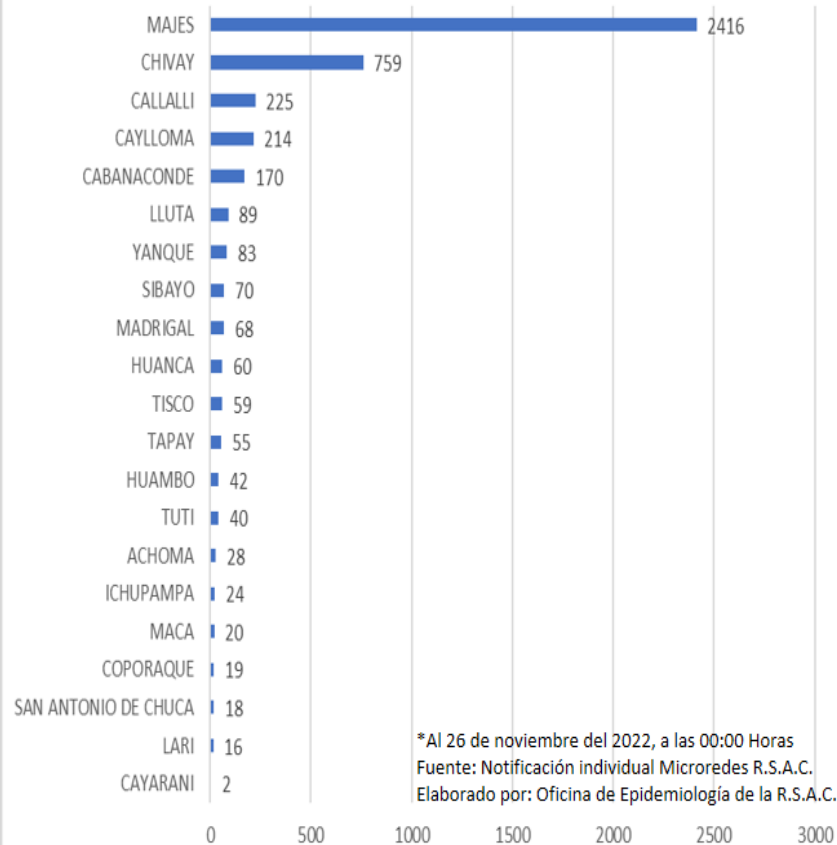
\*Al 26 de noviembre del 2022, a las 00:00 Horas  
Fuente: Notificación individual Microredes R.S.A.C.  
Elaborado por: Oficina de Epidemiología de la R.S.A.C.

En Caylloma los distritos que notificaron mayor cantidad de casos son: el distrito de Majes notifico (2416) y Chivay (759) casos. Notificación 02 casos en Cayarani, en la semana 47.

**Casos Confirmados COVID 19 por Distritos Provincia  
Arequipa  
S.E. 01 a 47-2022 (al 26/11/22)**

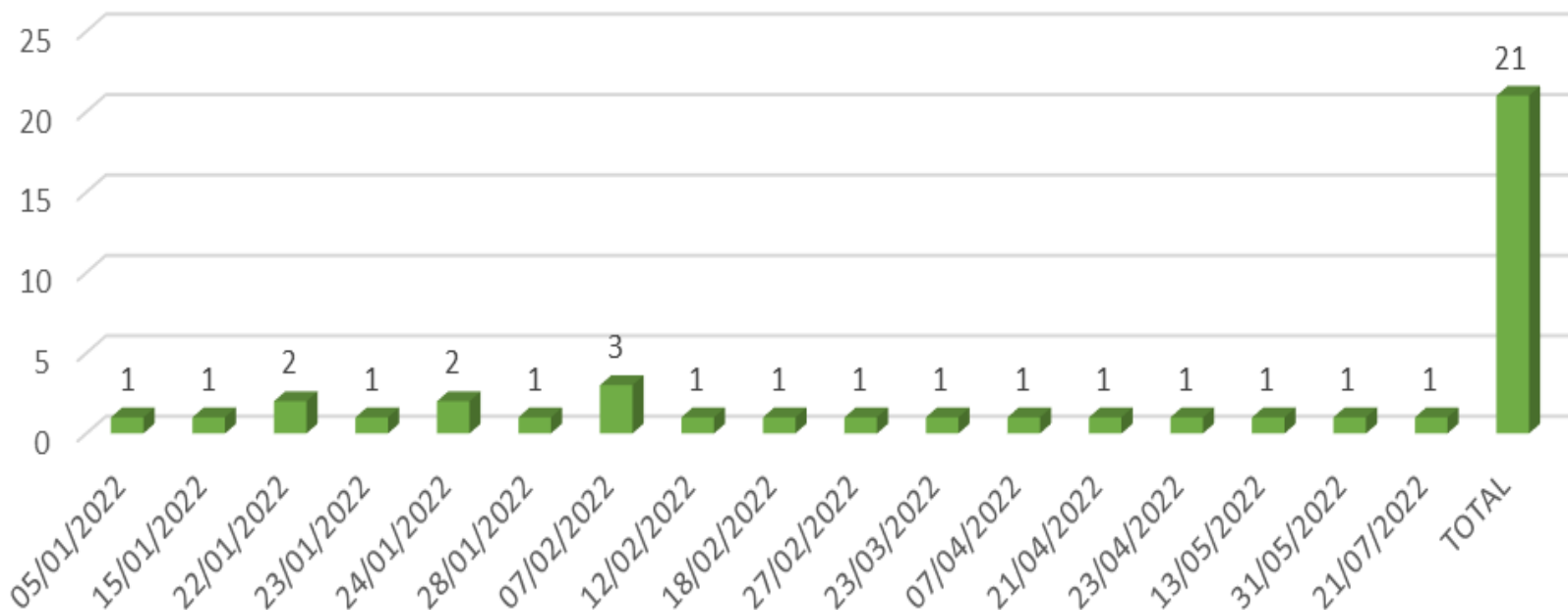


**Casos Confirmados COVID 19 por Distritos Provincia Caylloma S.E. 01  
a 47 2022 (al 26/11/22)**



\*Al 26 de noviembre del 2022, a las 00:00 Horas  
Fuente: Notificación individual Microredes R.S.A.C.  
Elaborado por: Oficina de Epidemiología de la R.S.A.C.

## Defunciones comunitarias COVID 19 notificadas Red de Salud Arequipa Caylloma hasta la semana 47 - 2022



En la semana 30 se reporto el ultimo caso sospechoso que fallecio en comunidad. De la semana 32 hasta la 47 notificación negativa.

## RECOMENDACIONES.-

Los establecimientos de salud deben continuar con la atención de acuerdo a la Norma técnica de salud N° 171- MINSa/2021/DGAIN.

Continuar con las actividades de Promoción de la Salud para prevención de COVID 19.

Realizar vigilancia de virus gripal u otros virus respiratorios para descarte de influenza o COVID 19 de acuerdo a lo observado en el canal endémico tanto de niños como adultos.

Socializar e implementar las recomendaciones de alertas epidemiológicas dadas por el CDC-MINSA.

Alerta **AE 22** “CASOS DE COLERA EN HAITI Y EL RIESGO DE IMPORTACION EN EL PERÚ”

Los IPRESS deberán tener en cuenta el análisis de la información epidemiológica para las intervenciones respectivas.

Implementar las recomendaciones de la alerta epidemiológica:

**AE 17** “Incremento de casos de viruela del mono, en el Perú, 2022” en el contexto que se vienen presentando casos en los hospitales de la provincia.

**Realizar actividades preventivo promocionales para cortar la cadena de transmisión de la viruela del mono.**

Búsqueda activa de casos de viruela del mono y realizar las actividades preventivo promocionales.

Continuar con las actividades preventivo promocionales de EDAS en los diferentes establecimientos de salud de la Red de salud Arequipa Caylloma.

Se recomienda monitorización de coberturas de vacunación contra la poliomielitis y de todas las inmunoprevenibles.

Implementar las medidas dadas por la **alerta sanitaria de la OPS** por Emergencia y diseminación de *Shigella sonnei* con resistencia extrema a los antibióticos. Riesgo potencial para Latinoamérica y el Caribe

Socializar e implementar recomendaciones de la **AE 23 “INTOXICACIÓN POR METANOL EN LIMA METROPOLITANA Y CALLAO”** con el objetivo de mantenernos alerta por lo que se sugiere que ante la presencia de casos de intoxicación alcohólica se aplique la ficha de investigación epidemiológica.

En presencia de casos de intoxicación alcohólica con la sintomatología indicada en la alerta realizar la investigación epidemiológica y toma de muestra respectiva de manera conjunta con el equipo de intervención.

Socializar e implementar recomendaciones de la **AE 25 “INCREMENTO DE CASOS COVID-19 A NIVEL NACIONAL, 2022”**

Continuar con las actividades de identificación y notificación de los diferentes eventos de salud pública que se encuentra en vigilancia.

Realizar control de foco en las Microredes que se detecten casos de sospechosos de rabia canina con el fin de intervenciones oportunas.

Realizar las actividades pertinentes para la detección de zonas con rabia canina para las intervenciones oportunas por el riesgo de Rabia Humana.

Coordinación con clínicas veterinarias para detección, notificación oportuna de rabia canina para control de foco inmediato.

Esta semana se emitieron las siguientes alertas epidemiológicas:

**AE 26 “INCREMENTO DE CASOS COVID-19 A NIVEL NACIONAL, 2022”**

**AE 27 CASO DE SARAMPIÓN EN ECUADOR**

**AE 28 EPIZOOTIA DE INFLUENZA AVIAR, TIPO A, SUBTIPO H5 EN AVES SILVESTRES EN EL LITORAL DEL PAIS** realizar vigilancia de procesos respiratorios provenientes de zonas costeras para descarte de influenza

Se recomienda a los jefes de los establecimientos socializar e implementar recomendaciones de todas las alertas.

